

# がん対策事業の推進状況について

「鹿児島県がん対策推進計画」 目指す姿・全体目標・重点課題・分野別施策

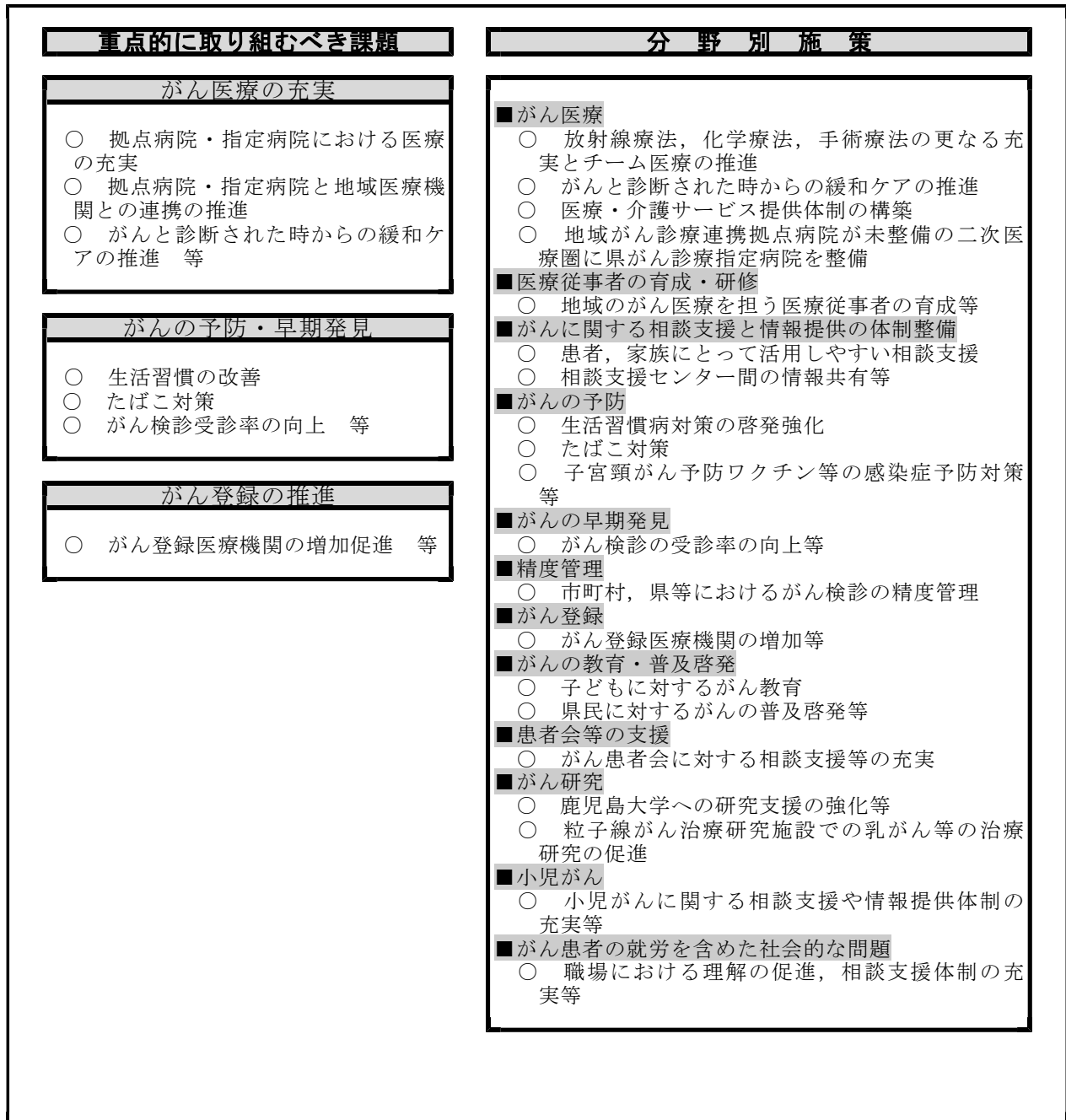
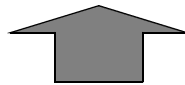
**目指す姿**

「すべての県民が、がんを正しく理解し、がんに向き合い、  
がんに負けることのない社会」の実現



**全体目標**

- 1 がんの年齢調整死亡率（75歳未満）の20%減少
- 2 全てのがん患者とその家族の苦痛の軽減と療養生活の質の維持向上
- 3 がんになっても安心して暮らせる社会の構築



## がん医療の充実

### ア がん診療連携拠点病院等の整備について

○がん診療連携拠点病院等とは  
質の高いがん医療が受けられるように厚生労働大臣が指定した病院で、県や地域でのがん診療の中核となる施設。

○県がん診療指定病院とは  
がん診療連携拠点病院の指定要件の一部を他の病院との連携で充足できる等県が定めた要件を充たす病院について、申請に基づき県が指定した病院。

〔がん診療連携拠点病院等の指定状況〕 (平成29年1月1日現在：12医療機関)

二次保健医療圏		病 院 名	指定年月日 (更新年月日)
県がん診療連携拠点病院		鹿児島大学病院	H18.8.24 (H27.4.1)
地域がん診療連携拠点病院	鹿児島医療圏	国立病院機構 鹿児島医療センター	H18.8.24 (H27.4.1)
		鹿児島市立病院	H23.4.1 (H27.4.1)
		今給黎総合病院	H24.4.1 (H27.4.1)
	南薩医療圏	県立薩南病院	H19.1.31 (H27.4.1)
	川薩医療圏	済生会川内病院	H20.2.8 (H27.4.1)
	始良・伊佐医療圏	国立病院機構南九州病院	H20.2.8 (H27.4.1)
	肝属医療圏	県民健康プラザ鹿屋医療センター	H20.2.8 (H27.4.1)
	奄美医療圏	県立大島病院	H19.1.31 (H27.4.1)
特定領域がん診療連携拠点病院 (乳がん)		博愛会相良病院	H26.8.6
地域がん診療病院	出水医療圏	出水郡医師会広域医療センター	H27.4.1
	熊毛医療圏	種子島医療センター	H28.4.1

〔がん診療指定病院の指定状況〕 (平成29年1月1日現在：13医療機関)

二次保健医療圏		病 院 名	指定年月日 (更新年月日)
鹿児島医療圏	鹿児島医療圏	南風病院	H21.3.30 (H25.3.30)
		鹿児島厚生連病院	H23.12.1 (H27.12.1)
		今村病院分院	H26.12.1
		鹿児島市医師会病院	H23.12.1 (H27.12.1)
南薩医療圏	南薩医療圏	サザン・リージョン病院	H21.3.30 (H25.3.30)
		国立病院機構 指宿医療センター	H21.11.1 (H25.11.1)
川薩医療圏	川内市医師会立市民病院	H22.12.1 (H26.12.1)	
出水医療圏	出水総合医療センター	H21.3.30 (H25.3.30)	
始良・伊佐医療圏	始良・伊佐医療圏	霧島市立医師会医療センター	H21.3.30 (H25.3.30)
		県立北薩病院	H21.3.30 (H25.3.30)
曾於医療圏	曾於医師会立病院	H28.4.1	
肝属医療圏	肝属医療圏	大隅鹿屋病院	H23.12.1 (H27.12.1)
		恒心会おぐら病院	H29.1.1

# (1) がん診療連携拠点病院等

## ○がん診療連携拠点病院

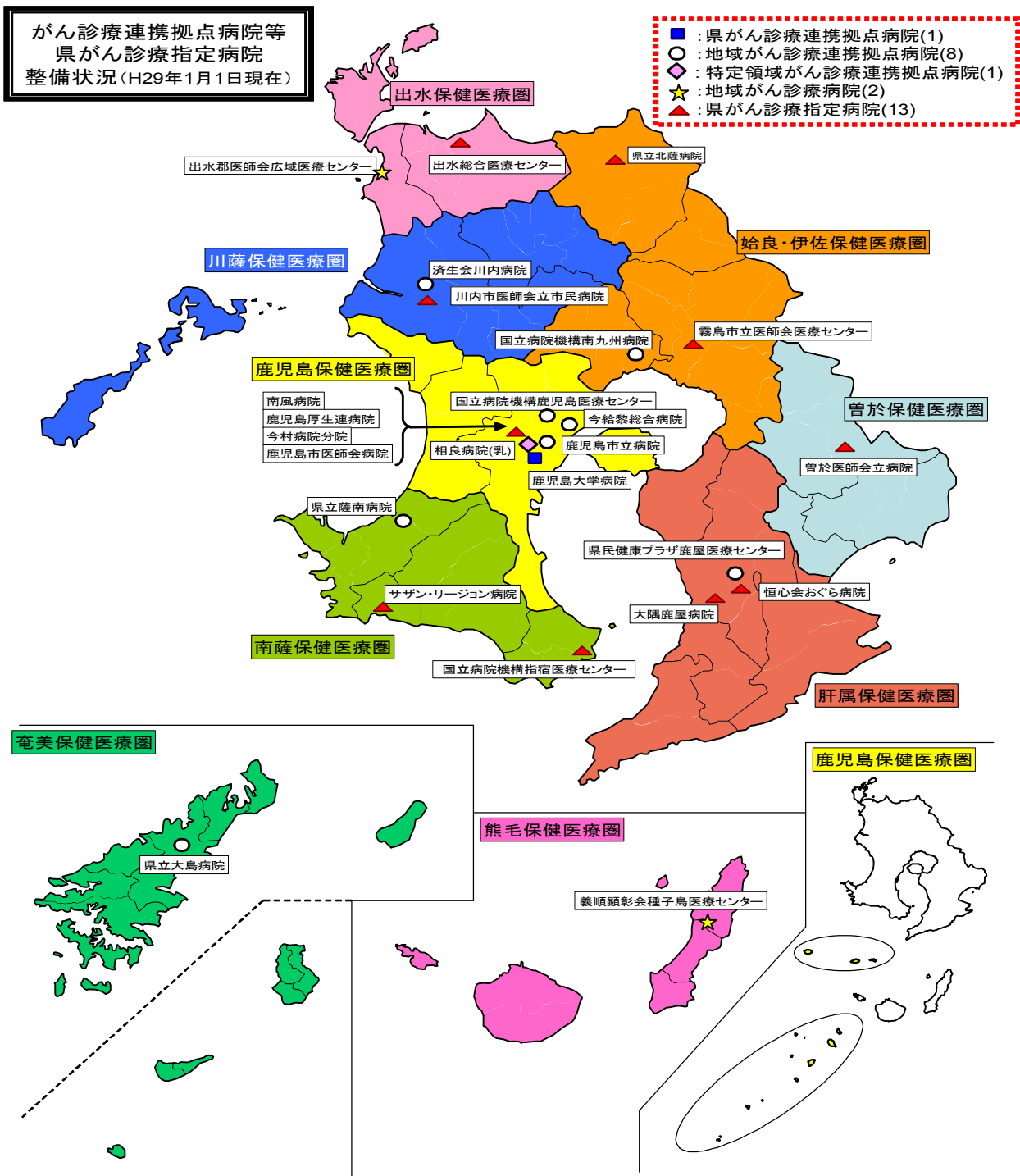
我が国に多いがん（肺がん、胃がん、肝がん、大腸がん、乳がん）についての、日常生活圏域における質の高いがん医療提供体制の確保を目的に、地域におけるがん診療の中核施設として、都道府県の推薦により国が指定した病院。

## ○特定領域がん診療連携拠点病院

特定のがん種に対し高い診療実績を持ち、都道府県内で拠点的作用を果たす病院（都道府県の推薦により国が指定）

## ○地域がん診療病院

拠点病院のない2次医療圏で、基本的がん診療を行う病院。拠点病院とのグループ指定により高度がん診療へのアクセスを確保（都道府県の推薦により国が指定）



## (2) 鹿児島県がん診療指定病院

本県におけるがん医療の地域格差解消・均てん化の推進等を図るため、がん診療連携拠点病院の指定要件の一部を他の病院との連携で充足できる等、県が定めた要件を充たす病院について、申請に基づき県が指定した病院。

※指定区分は、総合（肺・胃・肝・大腸・乳の集学的治療等が可能）と  
単独（特定のがんの集学的治療等が可能）の2種類

- 平成28年度指定箇所
  - ・平成28年4月1日→種子島医療センターが、国の地域がん診療病院に指定
  - ・平成28年4月1日→曾於医師会立病院を、県がん診療指定病院に指定
  - ・平成29年1月1日→恒心会おぐら病院を、県がん診療指定病院に指定

# がん医療の充実

## イ がん患者の相談支援体制について

がん患者の多くが、がん診療や療養への不安を抱えていることから、専門家による講話や患者同士の交流により、不安を軽減し、がん患者やその家族が地域で安心して生活できるよう、相談支援及び情報提供を行っている。

### 1 がん相談支援センター及び患者サロンの設置状況 (H29.1.1現在)

#### (1) がん診療連携拠点病院

	病院名	名称	連絡先	対応時間	患者サロン
1	鹿児島大学病院	がん相談支援センター	099-275-5970 (直通)	平日 8:30~17:00	第2水曜日 14~16時
2	独立行政法人国立病院機構 鹿児島医療センター	がん相談支援センター	099-223-1151 (代表)	平日 9:00~16:00	第2土曜日 13:30~15:30
3	公益財団法人昭和会 今給黎総合病院	がん相談支援センター	099-226-2223 (直通)	平日 9:00~17:00 土 9:00~12:00	第3水曜日 14~16時
4	鹿児島市立病院	がん相談支援センター	099-230-7100 (直通)	平日 8:30~17:15	不定期にて開催
5	県立薩南病院	がん相談支援センター	0993-53-5300 (内線351)	平日 8:30~17:15	第2木曜日 10~12時
6	済生会川内病院	がん相談支援センター	0996-23-5221 (内線3061)	平日 9:00~12:00 13:00~16:00	第4土曜日 10~12時
7	独立行政法人国立病院機構 南九州病院	がん相談支援センター	0995-62-3677 (直通)	平日 9:00~17:00	第3水曜日 15~16時
8	県民健康プラザ 鹿屋医療センター	がん相談支援センター	0994-42-0981 (直通)	平日 9:00~12:00 13:00~17:00	第4木曜日 10~12時
9	県立大島病院	がん相談支援センター	0997-52-3611 (内線3476)	平日 10:00~16:00	第1金曜日 10~12時
10	【特定領域】社会医療法人 博愛会 相良病院	がん相談支援センター	099-216-3360	平日 9:00~18:00	月~金曜日 10~16時
11	【地域】公益社団法人出水郡 医師会広域医療センター	地域医療連携室	0996-73-1542 (直通)	平日 9:00~16:30 土 9:00~12:00	第3木曜日 13~15時
12	【地域】社会医療法人義順顕 彰会 種子島医療センター	地域医療連携室	0997-22-0960 (内線 575/597)	平日 9:00~12:00 14:00~17:00	第3金曜日 14~16時

#### (2) 県がん診療指定病院

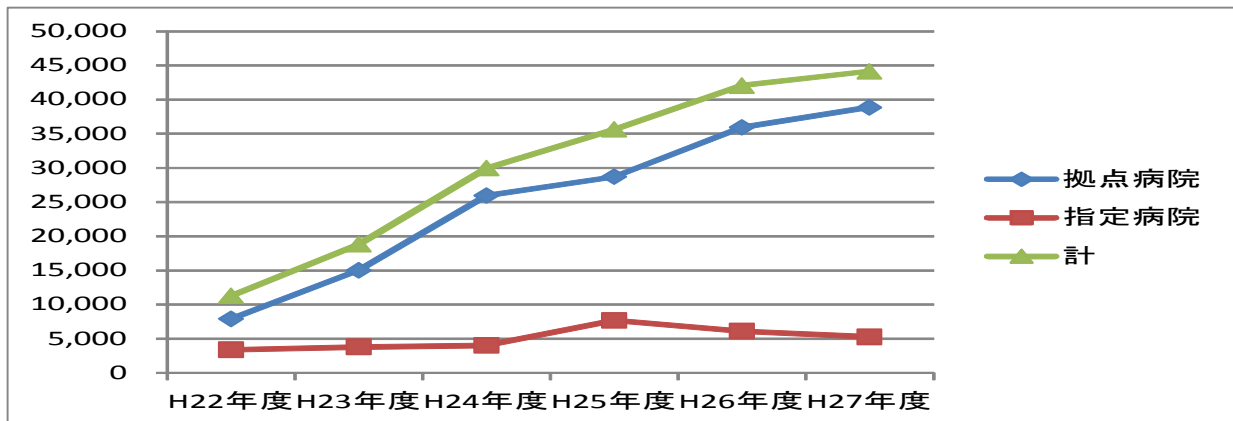
	医療機関名	名称	連絡先	対応時間	患者サロン
1	公益社団法人鹿児島県共済会 南風病院	医療連携・相談支援室	099-226-9111 (代表)	平日 9:00~17:00	第4金曜日 14~15時
2	鹿児島厚生連病院	相談支援センター	099-252-2228 (代表)	平日 8:30~12:00, 13:00~17:00 土 8:30~12:00	第2土曜日 14時~16時
3	公益財団法人慈愛会 今村病院分院	がん相談支援室	099-251-2221 (代表)	平日 9:00~16:00	
4	鹿児島市医師会病院	医療連携・相談室	099-254-1121 (直通)	平日 9:00~16:00 土 8:30~12:30	
5	独立行政法人国立病院機構 指宿医療センター	地域医療連携室	0993-22-2231 (内線260)	平日 8:30~17:15	
6	社会医療法人聖医会 サザン・リージョン病院	患者支援相談室	0993-72-1351 (代表)	平日 8:00~17:00 土 8:00~12:00	
7	公益社団法人 川内市医師会立市民病院	患者サポートセンター	0996-22-1111 (内線149)	平日 9:00~16:00	第1火曜日、隔月第3 水曜日 10時~12時
8	出水総合医療センター	地域医療連携室	0996-67-1657 (直通)	平日 8:30~17:15	最終木曜日 14:00~15:30
9	霧島市立医師会医療センター	地域医療連携室総合相談室	0995-42-1171 (代表)	平日 9:00~17:00	
10	県立北薩病院	地域医療連携室	0995-22-8511 (代表)	平日 9:30~16:00	第4火曜日 14時~16時
11	曾於医師会立病院	地域連携室 (相談支援センター)	0994-82-4888 (代表)	平日 8:30~17:00 土 8:30~12:30	←(第1,3土は除く)
12	社会医療法人鹿児島愛心会 大隅鹿屋病院	患者相談窓口	0994-40-1111 (代表)	平日 8:30~17:15	
13	社会医療法人恒心会 恒心会おぐら病院	医療相談室	0994-31-1631 (直通)	平日 8:30~17:00 土 8:30~17:00	

## 2 鹿児島県がん診療連携協議会 がん相談支援センター部門会での取組について

	研修会	協議・報告等
第10回 (7/30)	<b>【合同研修会】</b> 1. 鹿児島県からの情報提供 講師:鹿児島県民総合保健センターがん登録室長 竹之下和夫氏 2. 講演 「全国がん登録 その先へ～がん予防への情報提供」 講師:国立がん研究センターがん対策情報センター がん登録センター 全国がん登録室長 松田智大先生	<b>【報告・連絡】</b> ・第7回都道府県がん診療連携拠点病院連絡協議会 情報提供・相談支援部会報告 ・がん検診保健師対象がん相談支援センター講演会報告 ・県健康増進課, NPO法人がんサポートかごしま 報告(今年度の事業予定等について)  <b>【協議】</b> ・平成28年度がん相談支援部門年間活動計画について(PDCAサイクルについて) ・各グループ活動進捗状況報告, グループ活動(教育班, アンケート班, 情報誌作成班, 広報周知班)
がん相談員研修会(10/14) 講話「スピリチュアルペインとは・・・」鹿児島大学病院 消化器・乳腺甲状腺外科 的場康德 先生 グループワーク「がん相談員としての対応方法」		
第11回 (3/11)	<b>【合同研修会】</b> 1「最新 粒子線治療の取組みについて」 講師:メディポリス国際陽子線治療センター放射線治療専門医 有村健先生  2「がん教育について」 講師:NPO法人がんサポートかごしま理事長三好綾氏	<b>【検討】</b> ・平成28年度がん相談支援部門年間活動計画について(各グループ活動報告と次年度の課題について) ・面談記録について  <b>【報告事項】</b> ・第5回九州・沖縄ブロック地域相談支援フォーラムin沖縄に参加して ・県健康増進課, NPO法人がんサポートかごしまからの報告等  <b>【学習会】</b> テーマ「告知を受けた初期の段階での支援を考える」

## 3 拠点病院等での相談支援センターでの相談実績について

	H22年度	H23年度	H24年度	H25年度	H26年度	H27年度
拠点病院	7,897	15,005	25,941	28,689	35,919	38,860
指定病院	3,387	3,809	4,026	7,675	6,125	5,278
計	11,284	18,814	29,967	35,639	42,044	44,138



# がん医療の充実

## ウ がん治療に係る医科歯科連携について

### 【現状と課題】

- がん治療の副作用・合併症の予防や軽減など、がん患者の更なる生活の質の向上を図るため、医科歯科連携などの職種間連携の推進に向けた取組が始められている。
- 平成24年度から鹿児島県歯科医師会では、医科歯科連携によるがん患者の口腔ケア及び歯科治療の実施や医療歯科連携に携わる歯科医師の登録を行うための研修会を実施している。

鹿児島県歯科医師会が主催する「がん患者歯科医療連携講習会」を受講した歯科医院数  
(H28年4月末現在)

鹿児島市	指宿市	南 薩	枕崎市	いちき串木野市	薩摩川内市	薩摩郡	出水郡
116	13	10	3	5	10	8	12
伊佐市	始良郡	曾於郡	肝属	鹿屋市	熊毛郡	大島郡	計
2	54	11	7	17	3	12	283

### 【施策】

- 拠点病院等において、医科歯科連携による口腔ケア、食事療法などによる栄養管理、リハビリテーションの推進など、職種間連携の更なる促進を図る。

【目標】 医科歯科連携の体制を構築しているがん診療連携拠点病院数の増加

【評価指標】

院内の歯科又は歯科医療機関と連携を行っている施設数：5施設 (H24.9月時点)

- 具体的事業展開  
医科歯科連携推進事業
- 事業目的  
医科歯科連携による医療・在宅医療の推進を図るために、検討会及び研修会等の実践をととして医科歯科連携推進体制の構築を図る。
- 実施時期  
H26年度～H28年度
- 事業内容
  - (1) 医科歯科連携推進検討会  
・ 医師会・歯科医師会等と連携体制の構築を図る
  - (2) 医療機関における医科歯科連携口腔ケア推進研修会（県歯科医師会委託）  
・ 医療機関における医科歯科連携の推進を図り、入院中から退院後の切れ目のない口腔ケア等の支援を図るために研修会等を実施する。  
・ 対象医療機関：がん診療連携拠点病院・指定病院、地域医療支援病院等
  - (3) がん診療拠点病院医科歯科連携推進事業（鹿児島医療センター委託）  
・ がん治療における医科歯科連携講習会  
対象：地域の歯科医師医師、がん診療拠点病院等の医師  
内容：がん患者の歯科治療、口腔管理、医科歯科連携によるがん治療等  
・ パンフレット作成（口腔ケアの方法、全身疾患と口腔ケアについて）

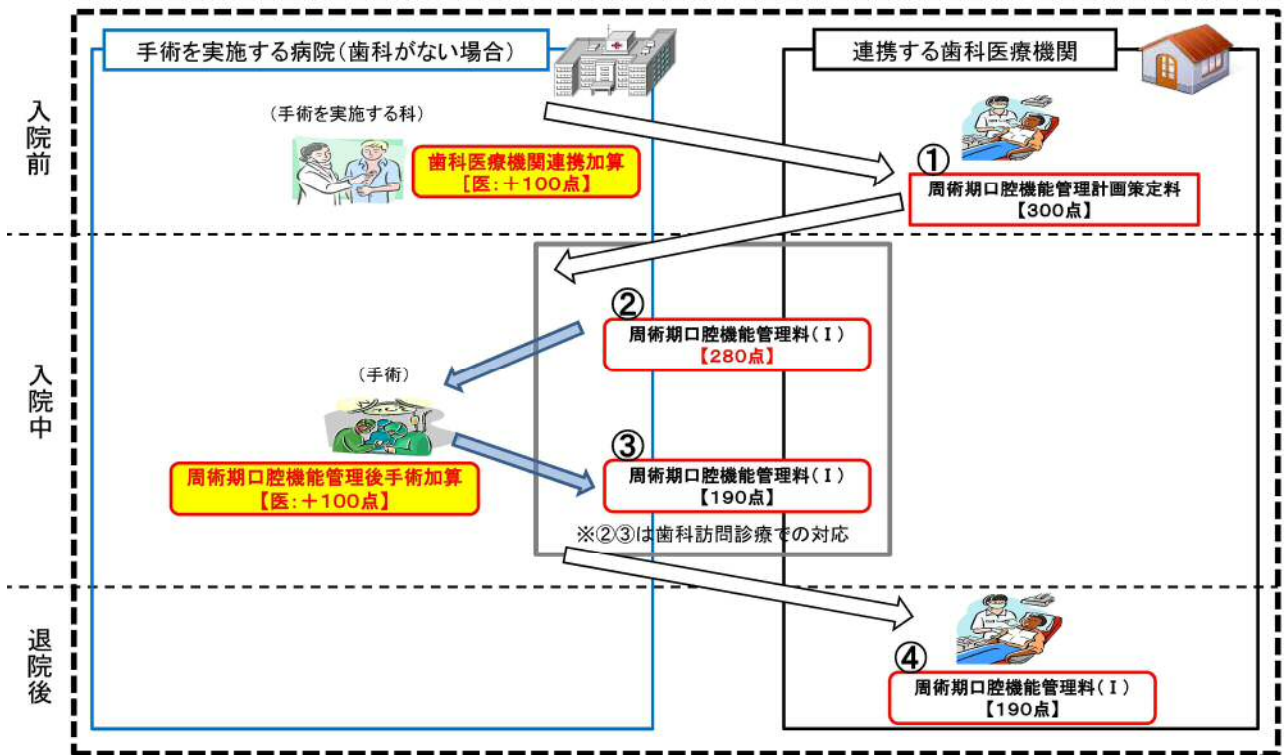
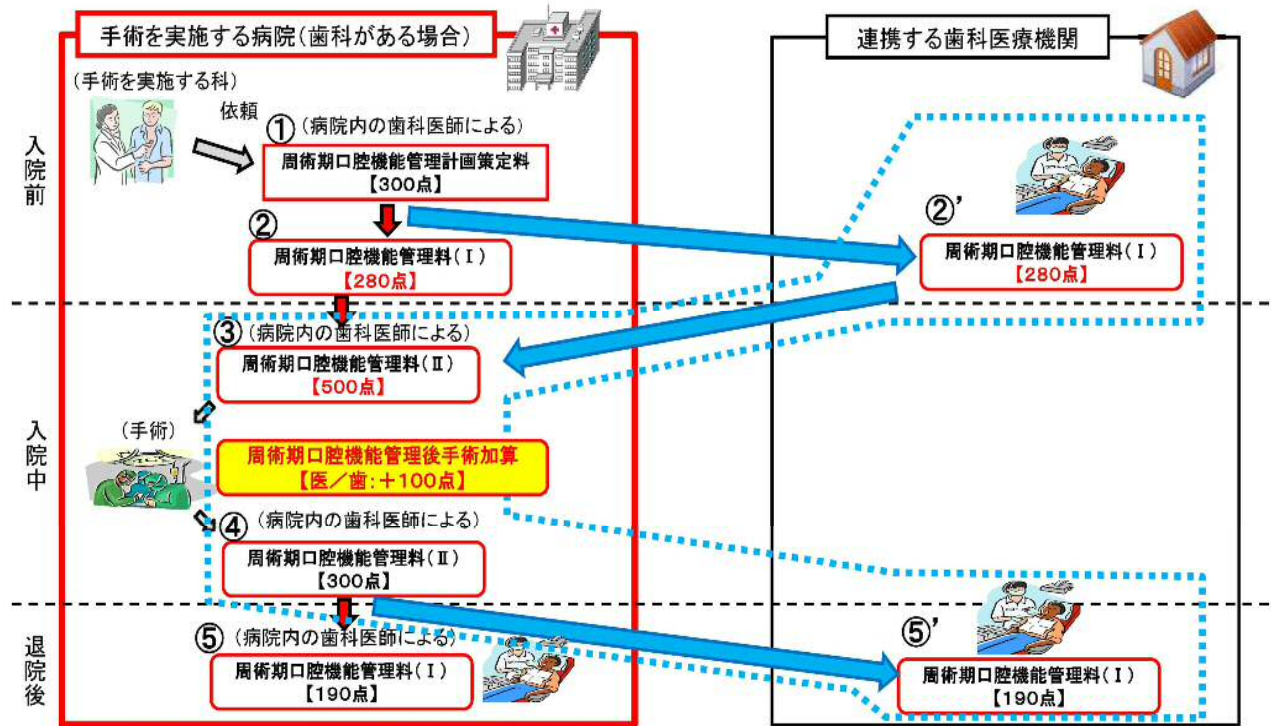


周術期口腔機能管理について

医科と歯科が連携して、がん患者の口腔機能管理を実施することにより、「手術」を行う場合のトラブルや誤嚥性肺炎・感染症の予防と、「放射線治療・薬物療法」を行なう場合の口腔粘膜炎や口腔内感染症等に対するがん治療の支持療法と位置づけ、治療の向上をめざす。

【周術期における口腔機能管理のイメージ (手術の場合)】

周術期における口腔機能管理のイメージ



## がんの予防・早期発見

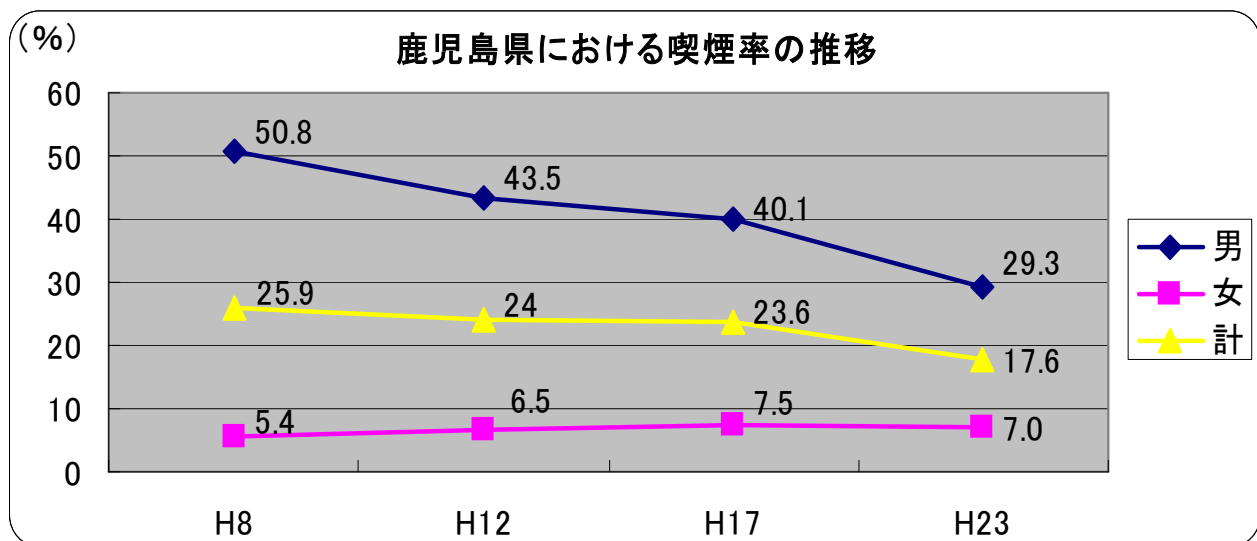
### ア たばこ対策について

喫煙が健康に与える影響は大きく、がん予防において、たばこ対策は緊急かつ重要な課題の1つである。

#### 【喫煙率に関する目標】

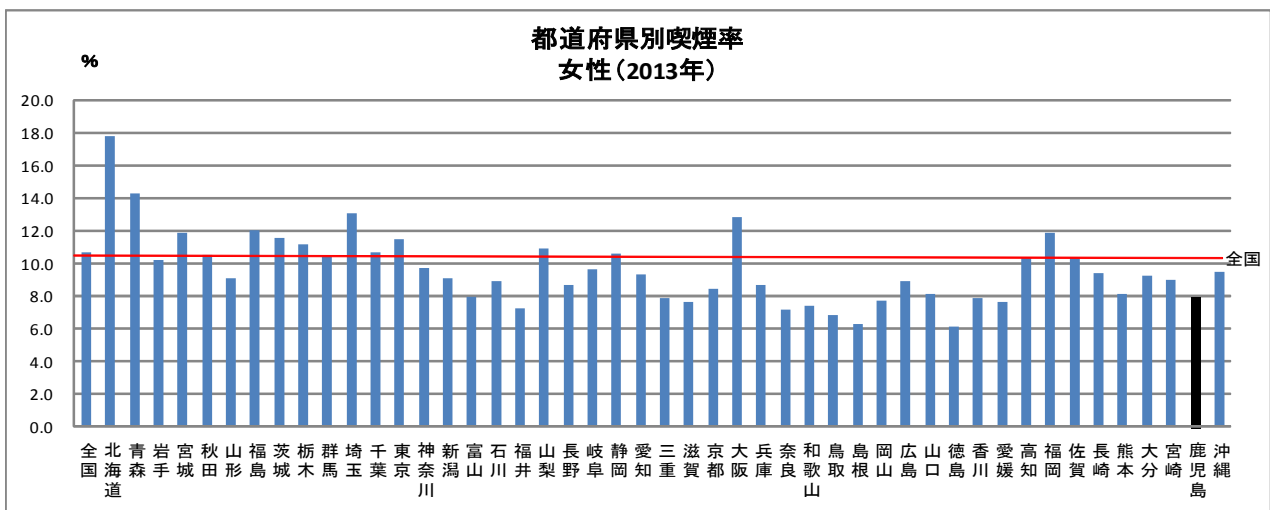
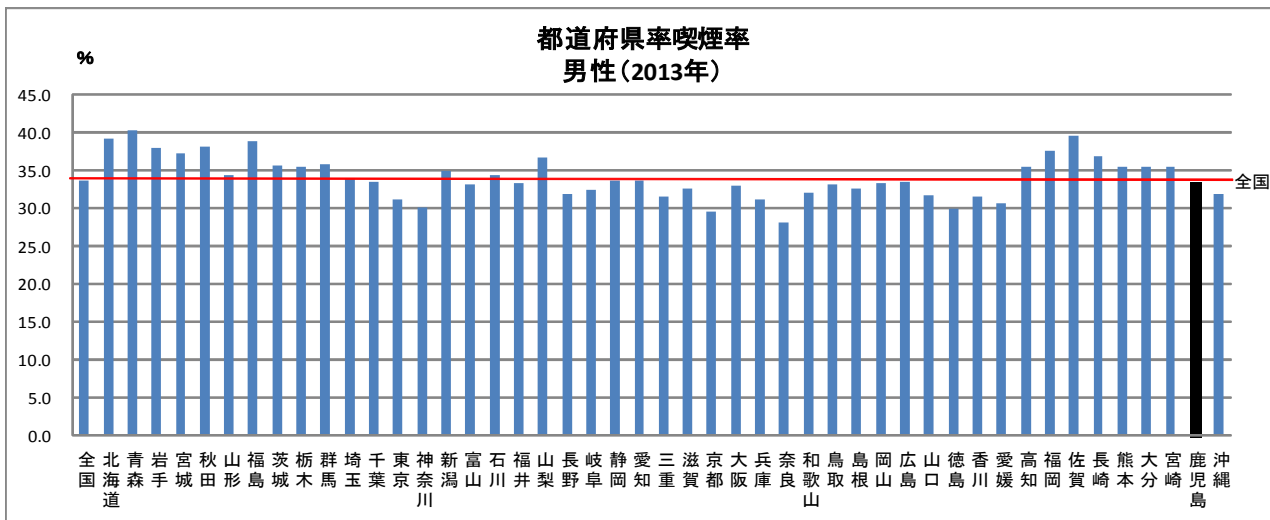
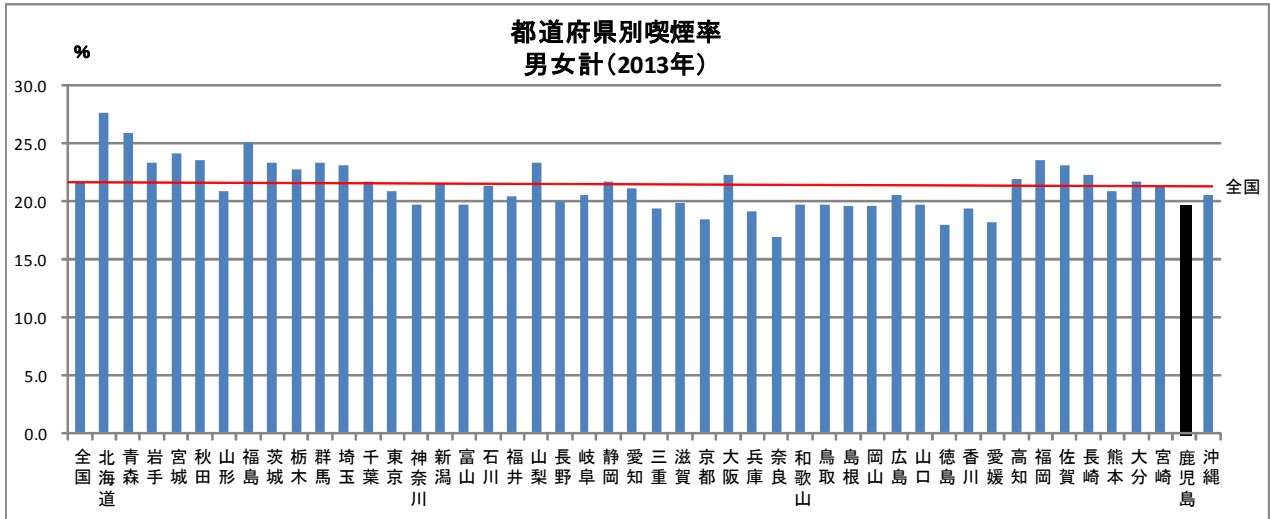
評価指標	現状値(H23年度)	目標値(H34年度)
成人の喫煙率	男性 29.3 % 女性 7.0 %	12%
未成年者の喫煙率	中1男子 4.9 % 中1女子 2.9 % 高3男子 15.6 % 高3女子 5.3 %	0%
妊娠中の喫煙率	4.7 %	0%

#### 【県民の喫煙率の推移（健康増進課 県民の生活習慣実態調査等）】



鹿児島県における喫煙率は、平成8年以降男性は大きく減少してきており、また、女性も微減傾向にあるなど、全体として減少傾向にある。

○ 全国との比較 (国民生活基礎調査)



国民生活基礎調査：3年に1度の調査（2013年が直近のデータ）

県民の喫煙率は、全国と比較して低くなっているが、男性は全国とほぼ同じである。

## 【県の禁煙対策の取組について】

### 1 禁煙普及啓発ポスターの配布

「世界禁煙デー」(5月31日)を含む「禁煙週間」(5月31日～6月6日)に合わせ、啓発ポスターを県内152施設に計500枚配布。

【配布先】 県保健所, 各市町村, 医療機関, 健康増進法第25条関係施設 等

### 2 未成年者への禁煙教育の実施

(公社)県薬剤師会に委託して, 学校での禁煙教育の実施。

	H21	H22	H23	H24	H25	H26	H27
学校数	70校	84校	92校	104校	62校	56校	61校
人数	5,989人	6,240人	7,942人	8,714人	6,025人	5,543人	5,221人

※ 学校は, 小・中・高・専門学校

H20～H24: 鹿児島県男女共同参画基本計画総括評価報告書(抜粋)

H25～: 薬務課調べ(禁煙教育事業対象: 中学校)

### 3 禁煙サポート支援関係機関との連携

公的医療保険を利用した禁煙治療が実施できる「禁煙支援医療機関」を県ホームページで紹介。

(公社)県薬剤師会の取組である「禁煙支援薬剤師」向けの研修会で県内の現状を説明。

#### 【県内二次医療圏ごとの禁煙支援医療機関・禁煙サポート薬局の数】

	鹿児島	南薩	川薩	出水	始良・伊佐	曾於	肝属	熊毛	奄美	合計
禁煙支援医療機関	99	16	15	10	35	6	18	4	21	224
禁煙サポート薬局	49	6	4	1	9	2	9	2	2	84

禁煙支援医療機関: 九州厚生局鹿児島事務所(H29.1.1現在)

禁煙サポート薬局: 鹿児島県薬剤師会(H29.2現在)

## 【県の受動喫煙防止対策の取組について】

### 1 受動喫煙防止対策の普及啓発

受動喫煙防止対策の普及啓発及び取組みの推進を図るため, 健康増進法第25条関係施設団体を対象として, 取組状況調査を実施。

### 2 【受動喫煙防止に関する目標】

※ 10年以内に受動喫煙の機会を有する者を減少させる。

評価指標	現状値 (H23年度)	目標値 (H34年度)
行政機関での受動喫煙の機会を有する者の割合	9.5%	0%
医療機関での受動喫煙の機会を有する者の割合	10.2%	0%
職場での受動喫煙の機会を有する者の割合	43.4%	0%
家庭での受動喫煙の機会を有する者の割合	12.1%	3%
飲食店での受動喫煙の機会を有する者の割合	42.8%	15%

### 3 受動喫煙防止対策の実施状況調査の実施及び公表 (H28. 5月調査実施)

【調査対象施設数】 ・43市町村  
 ・25条施設 →24箇所  
 ・25条施設の団体→31箇所

種 別	全 面 禁 煙	分 煙	全面禁煙又は分煙の実施 (別途喫煙場所・時間の設定等)
市 町 村	34/43	42/43	97.7%
25条施設	2/24	11/24	45.8%
25条施設の団体	2/31	7/31	22.6%

### 4 「たばこの煙のないお店」の登録推進

平成26年度から新たに、全面禁煙に取り組む飲食店又は喫茶店を「たばこの煙のないお店」として登録し、登録証とステッカーを店舗に掲示していただくとともに、県HP等で広報周知することで、飲食店等と連携を図りながら受動喫煙防止対策を推進し、県民の健康づくりを支援する社会環境の整備を促進することとしている。

(鹿児島市内については、鹿児島市が平成20年9月から登録制度を設けている。)

登録要件： 禁煙が終日適正に実施されている県内の飲食店又は喫茶店で、敷地内禁煙、建物全体禁煙、テナント等禁煙を満たしていること。

登録受付： 随時

申請方法： 登録申請書及び確認書を、所在地を所管する地域振興局・支庁、屋久島事務所、徳之島事務所に提出 (様式は県HP掲載)

(県内登録店舗状況)

(平成29年2月10日現在)

鹿児島市	日置	南薩	北薩	姶良・伊佐	大隅	熊毛	大島	計
167	71	77	21	60	31	44	15	486

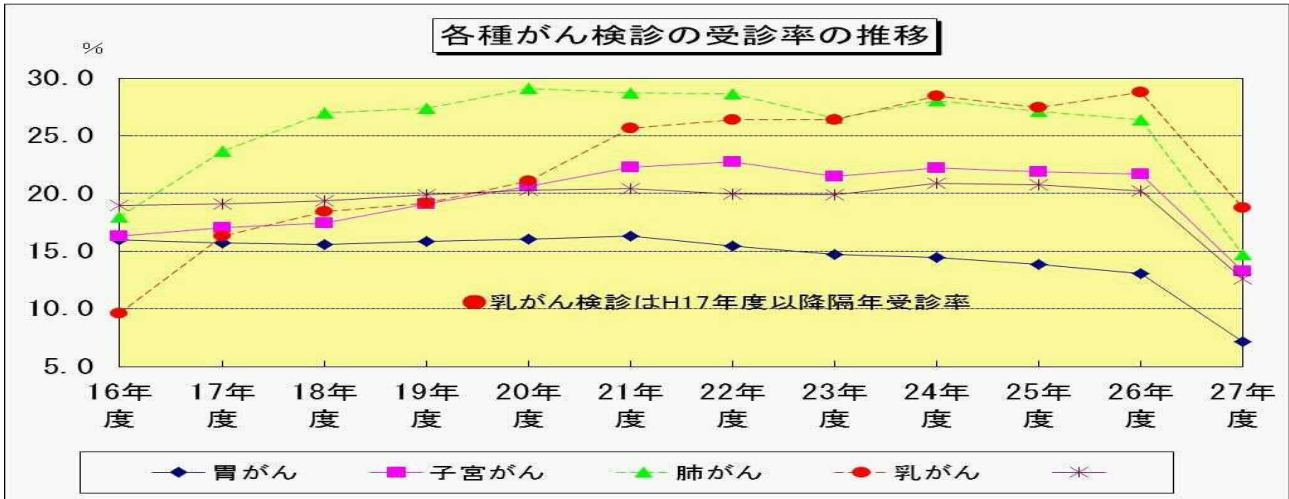
# がんの予防・早期発見

## がん検診の実施状況について

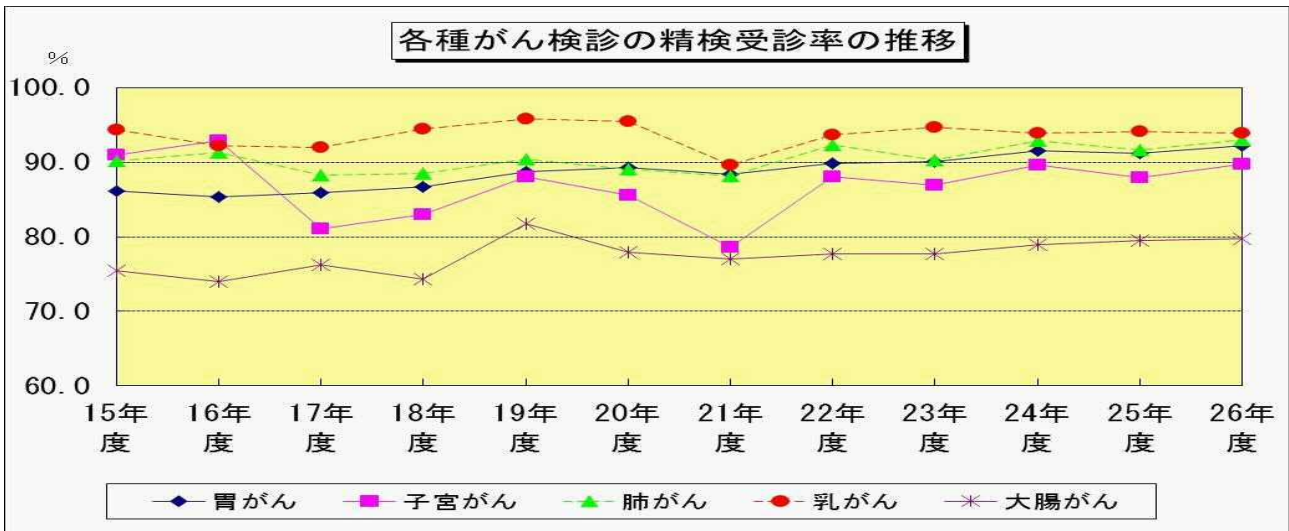
### イ がん検診の実施状況について

がんは、早期発見・早期治療が重要であることから、受診率向上を図るため、県では、市町村と連携してがん検診を実施し、受診率の向上に取り組んでいる。

#### (1) 各種がん検診の受診率及び精検受診率の推移



※受診率は全年齢の受診率。  
 ※子宮がん検診の受診率(H16)が大幅に減少したのは20歳代対象者が入ったため。H16年度は20歳代未実施市町村は対象者に人口を計上。  
 ※平成27年度分から、対象者数の計上については、国の通知により「全住民とする」とされたため、前年度以前と計上の仕方が異なる。  
 ※子宮頸がん検診は単年受診率。



精検受診率	胃がん	子宮がん	肺がん	乳がん	大腸がん
県の許容値	80%以上	80%以上	70%以上	80%以上	70%以上

- ・精検受診率は、全てのがん検診で精度管理のための許容値 80%（肺がんと大腸がんは 70%）を超えているが、大腸がんの精検受診率が最も低い。
- ・がん発見率は、各がん検診により精度管理のための目標値・許容値が異なるため、がん種毎の比較はできないが、一定の水準は保たれている。

## (2) 市町村における各種がん検診の結果の推移

(県がん集計報告)

区分	年 度	16年	17年	18年	19年	20年	21年	22年	23年	24年	25年	26年	27年
	胃がん検診	対象者数	483,020	496,146	477,379	477,194	458,978	476,433	484,104	502,777	495,371	506,030	522,792
受診者数		77,337	78,115	74,557	75,656	73,633	77,515	74,717	73,760	71,594	70,133	68,382	68,126
受診率		16.01%	15.74%	15.62%	15.85%	16.04%	16.27%	15.43%	14.67%	14.45%	13.86%	13.08%	7.22%
要精検率		9.34%	9.71%	10.17%	9.38%	10.25%	10.20%	10.81%	10.44%	10.55%	11.19%	11.01%	
精検受診率		85.34%	85.93%	86.69%	88.77%	89.24%	88.37%	89.86%	90.12%	91.55%	91.18%	92.24%	
がん発見数		88	108	103	83	108	81	93	117	112	116	101	
がん発見率		0.11%	0.14%	0.14%	0.11%	0.15%	0.10%	0.12%	0.16%	0.16%	0.17%	0.15%	
子宮がん検診 (頸部)	対象者数	413,408	419,303	407,133	392,498	374,046	396,408	405,590	419,357	405,597	411,557	420,028	676,743
	受診者数	67,578	71,536	70,909	74,926	77,181	88,510	92,364	89,980	90,072	90,203	91,200	89,907
	受診率	16.35%	17.06%	17.42%	19.09%	20.63%	22.34%	22.77%	21.46%	22.21%	21.92%	21.71%	13.29%
	要精検率	0.44%	0.38%	0.39%	0.44%	0.39%	0.49%	0.55%	0.67%	1.01%	1.06%	1.00%	
	精検受診率	92.93%	81.02%	82.97%	88.04%	85.57%	78.65%	88.04%	86.90%	89.74%	87.87%	89.65%	
	がん発見数	54	38	45	60	58	61	64	74	62	49	32	
	がん発見率	0.08%	0.05%	0.06%	0.08%	0.08%	0.07%	0.07%	0.08%	0.07%	0.05%	0.03%	
肺がん検診	対象者数	578,547	555,308	510,735	504,355	486,579	502,356	506,720	530,037	515,903	527,797	537,451	948,172
	受診者数	104,055	131,373	138,023	138,228	141,751	143,979	145,137	140,642	143,769	143,235	141,676	139,321
	受診率	17.99%	23.66%	27.02%	27.41%	29.13%	28.66%	28.64%	26.53%	27.87%	27.14%	26.36%	14.69%
	要精検率	0.90%	1.21%	1.24%	0.99%	0.87%	0.88%	0.83%	0.90%	1.19%	1.36%	1.88%	
	精検受診率	91.37%	88.26%	88.55%	90.76%	89.09%	88.23%	92.37%	90.26%	92.89%	91.68%	92.99%	
	がん発見数	60	56	55	60	76	62	96	80	103	79	89	
	がん発見率	0.06%	0.04%	0.04%	0.04%	0.05%	0.04%	0.07%	0.06%	0.07%	0.06%	0.06%	
乳がん検診	対象者数	414,241	343,958	331,831	333,915	312,152	331,399	341,888	350,919	339,657	349,810	345,773	522,334
	受診者数	39,940	29,211	36,069	34,475	40,618	55,495	55,696	61,024	60,370	60,936	64,130	64,121
	受診率	9.64%	16.30%	18.42%	19.14%	21.11%	25.71%	26.38%	26.36%	28.42%	27.45%	28.76%	18.81%
	要精検率	7.61%	8.84%	8.36%	7.51%	5.48%	5.14%	5.48%	4.96%	4.78%	4.99%	5.43%	
	精検受診率	92.23%	92.02%	94.49%	95.83%	95.46%	89.66%	93.68%	94.75%	93.91%	94.08%	93.91%	
	がん発見数	91	59	74	64	48	106	108	133	136	141	156	
	がん発見率	0.23%	0.20%	0.21%	0.10%	0.12%	0.19%	0.19%	0.22%	0.23%	0.23%	0.24%	
大腸がん検診	対象者数	528,244	530,829	518,052	507,598	491,643	510,314	520,683	542,059	526,151	537,762	555,032	947,286
	受診者数	100,293	101,323	100,378	101,097	99,676	104,221	104,071	107,696	109,902	111,512	111,927	119,329
	受診率	18.99%	19.09%	19.38%	19.92%	20.27%	20.43%	19.99%	19.87%	20.89%	20.73%	20.17%	12.60%
	要精検率	6.77%	7.31%	7.07%	8.51%	7.97%	7.89%	7.53%	7.79%	7.67%	7.88%	7.33%	
	精検受診率	73.99%	76.23%	74.29%	81.70%	77.95%	77.06%	78.68%	77.69%	78.96%	79.51%	79.68%	
	がん発見数	141	199	159	252	156	199	177	193	214	226	195	
	がん発見率	0.14%	0.20%	0.16%	0.25%	0.16%	0.19%	0.17%	0.18%	0.19%	0.20%	0.17%	

※受診率は全年齢の受診率。平成27年度分から、対象者数の計上については、国の通知により「全住民とする」とされたため、前年度以前との計上の仕方が異なる。

※乳がん検診受診率は、平成17年度から隔年受診による受診率（マンモのみ+マンモ・視触診併用の合計）。

※子宮頸がん検診は、単年受診率。

# がん登録の推進

## ア 本県のがん登録の現状

### 全国がん登録の開始 (H28.1.1～)

平成25年12月6日に国会において「がん登録等の推進に関する法律」が成立し、平成28年1月1日から施行されたことに伴い、全国がん登録が開始された。

地域がん登録 (H27.12.31以前) は、届出が任意の医療機関から提出されていたが、全国がん登録開始後は、すべての病院及び県からの指定を受けた診療所は、届出が義務となる。

### (届出状況)

		地域がん登録								地域がん登録	全国がん登録
		H20年	H21年	H22年	H23年	H24年	H25年	H26年	H27年	H28年	
届出票	届出医療機関数 (県内医療機関)	37	31	43	47	50	53	49	56	40	11
	届出票数	8,900	5,594	9,031	11,712	13,725	16,772	15,239	15,530	14,862	222
死亡小票	鹿児島市以外	3,775	3,972	4,089	4,221	4,063	11,797	15,492	15,444	—	—
	鹿児島市	1,627	1,639	1,538	1,703	1,747	6,311	6,083	5,924	—	—
登録受付数 合計		14,302	11,205	14,658	17,636	19,535	34,880	36,814	36,898	14,862	222

医療機関からの届出については、平成27年には、県内56の医療機関から届出があり、届出数についても、1万5千件を超えた。

本県の地域がん登録 (H27.12.31以前の診断に係る届出) は、登録件数がまだ目標値に達しておらず、登録の精度が完全ではないため、全国がん登録の開始により届出件数が増加し、精度が向上されることが望まれる。

### ※ 本県の地域がん登録の量的精度

- ・ I/M比 = 登録罹患数と死亡数の比 本県 1.87 (目標: 1.5 以上)
- ・ DCO 割合 = 登録罹患数のうち死亡小票のみの占める割合  
本県 29.2% (目標: <25%)

## イ 平成28年度がん登録における取組について

### 1 全国がん登録届出対象診療所の指定

(H28.1月指定) → 185 箇所  
(H29.1月指定) → 54 箇所  
計 239 箇所

	H28.1.1 指定	H29.1.1 指定	計
診療所指定数	185	54	239
鹿児島市内	66	23	89
鹿児島医療圏	15	2	17
南薩医療圏	17	6	23
川薩医療圏	18	4	22
出水医療圏	10	0	10
姶良・伊佐医療圏	30	12	42
曾於医療圏	2	0	2
肝属医療圏	9	3	12
熊毛医療圏	2	0	2
奄美医療圏	16	4	20

### 2 各種研修会等における周知

- (1) がん検診均てん化研修会における周知
- ・ 肺がん検診均てん化研修会 (H28.8.5)
  - ・ 胃がん検診均てん化研修会 (H29.2.20 予定)
  - ・ 子宮がん検診均てん化研修会 (H29.2.28 予定)
  - ・ 乳がん検診均てん化研修会 (H29.3.14 予定)



- (2) 平成28年度県がん診療連携拠点病院事業4部門合同研修会における周知「がん登録の実務について」(H28.7.30)

上記の他、医療機関からの問合せ(電話等)に対する対応時に、制度の周知を行った。(昨年度同様、引き続き県ホームページへの掲載による周知)

### 3 届出医療機関に対する予後情報の提供

届出のあった患者の予後に関する情報(がんによる死亡、他因子、該当なしの別、死亡年月日)の提供

H28→照会件数 15,395件(うちがんによる死亡 3,660件)

### 4 遡り調査

死亡小票により県へ報告があったものの、悪性新生物届出票による報告のないものを、県が医療機関へ対し、がん罹患情報について調査すること。

- (1) 今年度対象年  
2013年死亡小票による届出分
- (2) 調査時期  
平成29年1月発送済
- (3) 対象医療機関数  
22医療機関

※ 次年度以降及び全国がん登録においても実施の予定。

### 5 県生活習慣病検診等管理指導協議会がん登録評価部会の開催

開催日：平成29年1月25日(水)

- ・平成24年県地域がん登録登録結果について
- ・2014年院内がん登録結果について

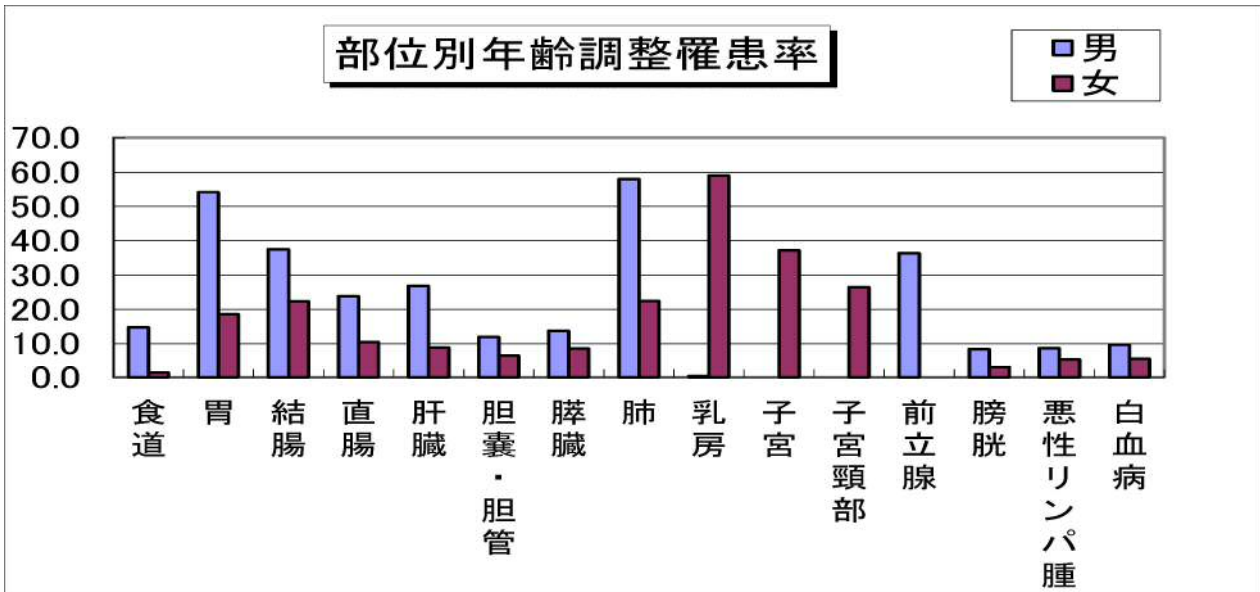
## 【平成24年 部位別年齢調整罹患率及び死亡率】

部位	ICD10コード	罹患数			粗罹患率			年齢調整罹患率			粗死亡率		
		男	女	計	男	女	計	男	女	計	男	女	計
全部位	C00-C96, D05-D069	5,729	4,589	10,318	729.0	510.7	612.6	345.4	245.6	286.1	404.5	260.5	327.7
食道	C15, D001	243	40	283	30.9	4.5	16.8	14.8	1.4	7.4	18.6	2.6	10.0
胃	C16	880	424	1,304	112.0	47.2	77.4	54.2	18.6	34.4	44.3	23.6	33.2
結腸	C18, D010	614	525	1,139	78.1	58.4	67.6	37.5	22.3	29.0	29.3	26.2	27.6
直腸	C19-C20, D011-D012	341	215	556	43.4	23.9	33.0	23.8	10.5	16.7	19.0	10.7	14.5
肝臓	C22	446	266	712	56.8	29.6	42.3	26.9	8.9	17.1	40.1	21.4	30.1
胆嚢・胆管	C23-C24	223	231	454	28.4	25.7	27.0	12.0	6.6	9.0	25.5	21.8	23.5
膵臓	C25	225	231	456	28.6	25.7	27.1	13.7	8.6	10.9	25.8	24.4	25.1
肺	C33-C34, D021-D022	1,032	545	1,577	131.3	60.7	93.6	58.0	22.4	37.7	88.7	38.4	61.9
乳房	C50, D05	4	734	738	0.5	81.7	43.8	0.4	59.0	31.1	0.0	18.0	9.6
子宮	C53-C55, D06	0	370	370	-	41.2	41.2	-	37.2	37.2	-	11.7	11.7
子宮頸部	C53, D06	0	230	230	-	25.6	25.6	-	26.5	26.5	-	5.6	5.6
前立腺	C61	643	-	643	81.8	-	81.8	36.4	-	36.4	25.1	-	25.1
膀胱	C67, D090	165	83	248	21.0	9.2	14.7	8.4	3.0	5.2	8.1	4.5	6.2
悪性リンパ腫	C81-C85, C96	142	134	276	18.1	14.9	16.4	8.7	5.4	6.9	12.2	11.2	11.7
白血病	C91-C95	139	100	239	17.7	11.1	14.2	9.7	5.6	7.4	18.7	10.1	14.1

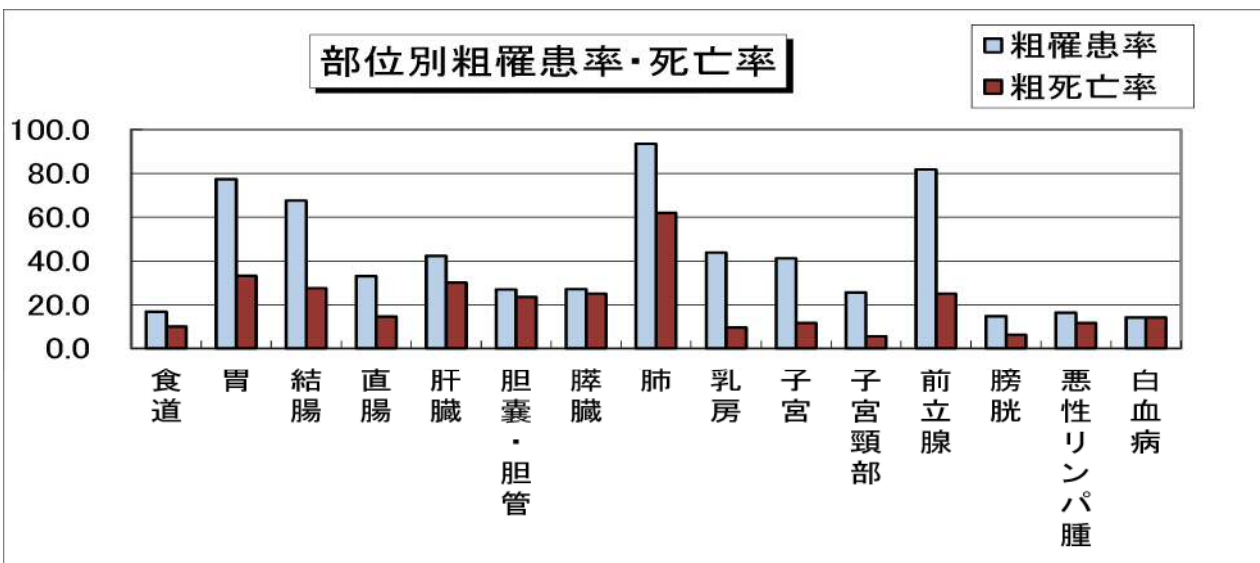
\*上皮内がんを含む

(鹿児島県人口：平成22年国勢調査人口、日本標準人口：昭和60年人口モデル、集計基準日：診断日、※死亡率：鹿児島県平成22年推計)

【平成24年 部位別年齢調整罹患率】

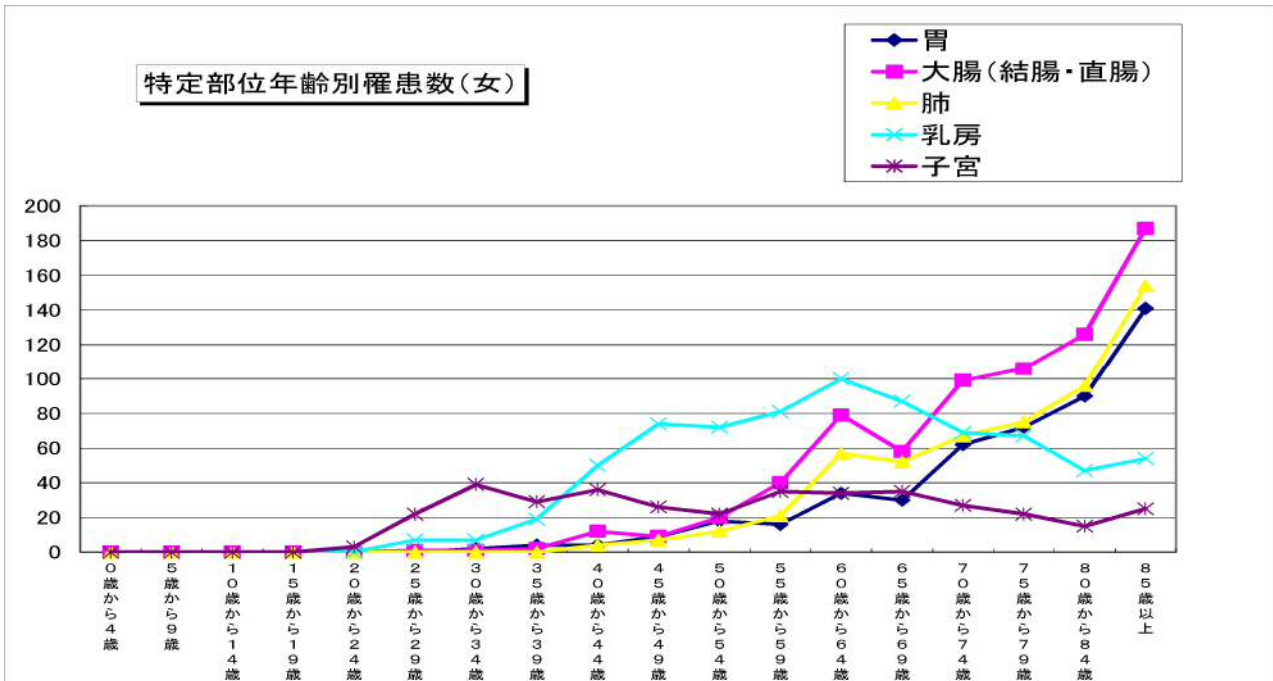
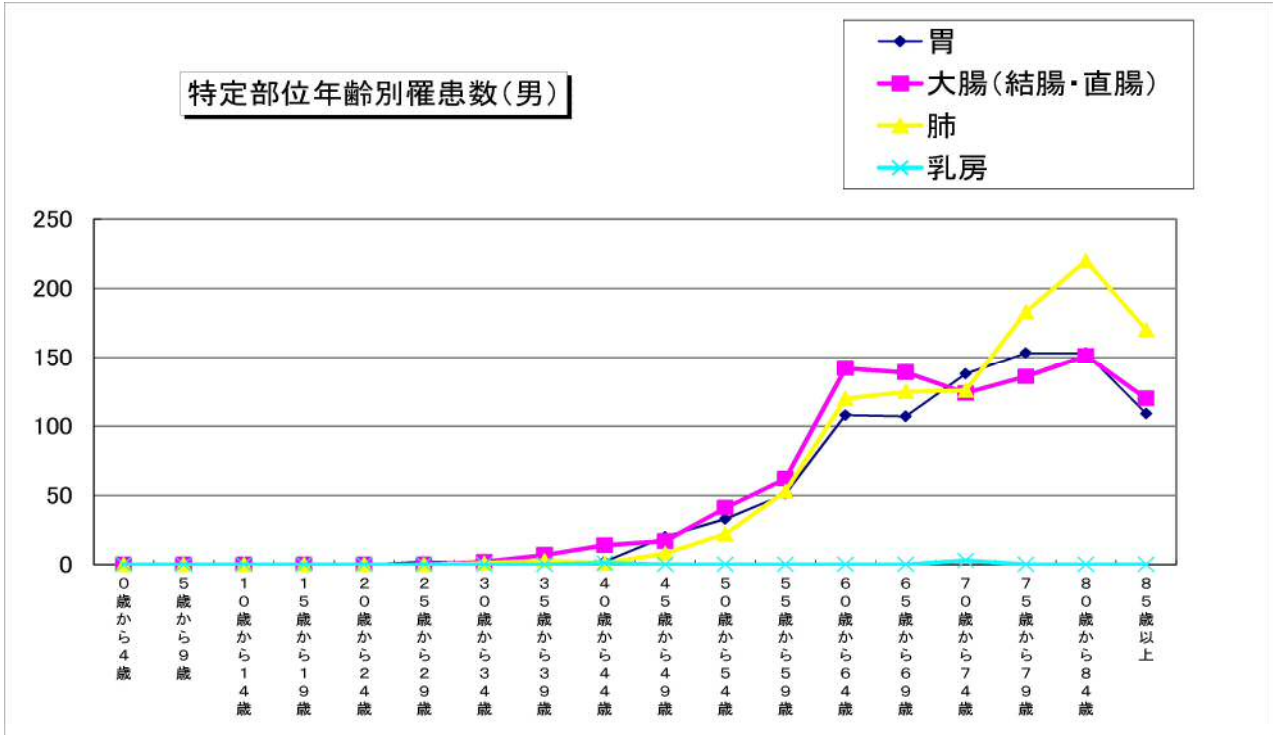


【平成24年 部位別粗罹患率・死亡率】



- 粗死亡率で見ると、男女総数で1位は「肺」、「胃」、「肝臓」となっている。部位別年齢調整罹患率で見ると男性では「肺」、「胃」、「結腸」の順で、女性では、「乳房」、「子宮」、「子宮頸部」の順である。
- 粗罹患率で見ると、男女総数では「肺」が1位で、2位が「胃」、3位が「結腸」となっている。

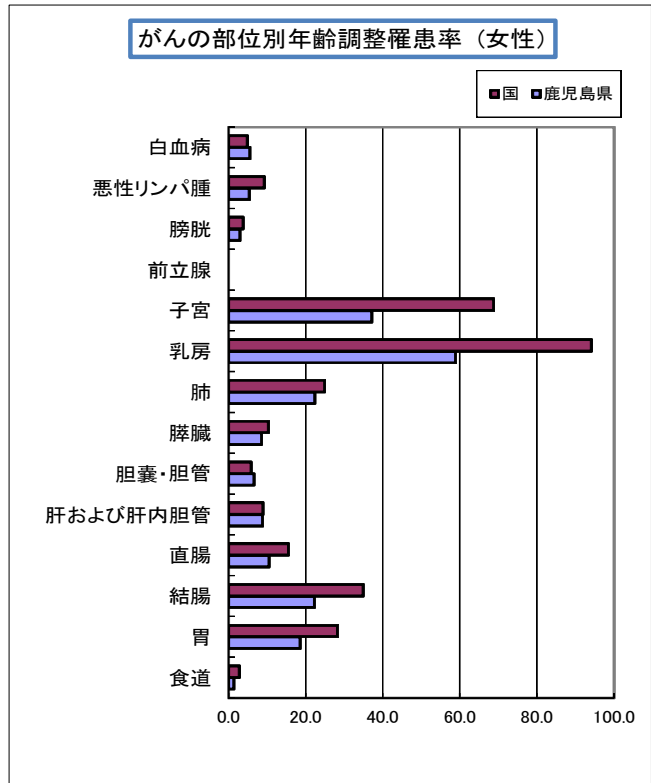
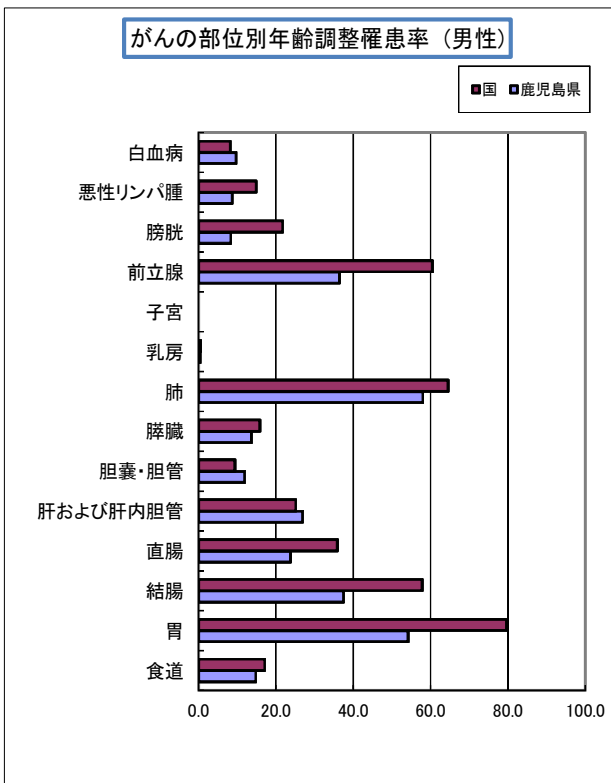
【平成24年 特定部位年齢別罹患数(男女別)】



特定部位別年齢別罹患数では男性では45歳以上から、すべての部位において、加齢とともに増加傾向にある。  
 女性では、35歳を境に「乳房」が増加し、60歳～64歳をピークに減少している。  
 また、子宮については、25歳以上を境に増加している。

【平成24年 がんの部位別年齢調整罹患率(男女別)国との比較】

部位	ICD10コード	年齢調整罹患率(本県:2012)			年齢調整罹患率(国:2012)		
		男	女	計	男	女	計
全部位	C00-C96, D05-D069	345.4	245.6	286.1	484.6	367.0	414.0
食道	C15, D001	14.8	1.4	7.4	17.2	2.8	9.5
胃	C16	54.2	18.6	34.4	79.6	28.3	51.7
結腸	C18, D010	37.5	22.3	29.0	57.8	35.0	45.5
直腸	C19-C20, D011-D012	23.8	10.5	16.7	35.9	15.6	25.2
肝および肝内胆管	C22	26.9	8.9	17.1	25.2	9.0	16.5
胆嚢・胆管	C23-C24	12.0	6.6	9.0	9.4	5.9	7.5
膵臓	C25	13.7	8.6	10.9	15.9	10.4	13.0
肺	C33-C34, D021-D022	58.0	22.4	37.7	64.5	25.0	42.4
乳房	C50, D05	0.4	59.0	31.1	0.5	94.2	48.3
子宮	C53-C55, D06	-	37.2	-	-	68.8	-
前立腺	C61	36.4	-	-	60.5	-	-
膀胱	C67, D090	8.4	3.0	5.2	21.8	3.8	11.9
悪性リンパ腫	C81-C85, C96	8.7	5.4	6.9	14.9	9.3	11.8
白血病	C91-C95	9.7	5.6	7.4	8.2	4.9	6.5



がんの部位別年齢調整罹患率を県データ(2012年)と国データ(2012年推計データ)で比較すると、国より男女ともに高くなっているのは、「肝および肝内胆管」、「胆嚢・胆管」、「白血病」である。